

rossmax

Model: NK1000

Návod k obsluze



Kompresorový inhalátor 3 v 1

Úvod

Děkujeme, že jste si vybrali kompresorový inhalátor NK1000 3v1, který obsahuje nebulizační jednotku, nosní myčku a nosní odsávačku.

Tento produkt byl vyvinut ve spolupráci s respiračními terapeuty pro účinnou léčbu astmatu, CHOPN, chronické bronchitidy, ucpaného nosu a/nebo dutin / dušnosti / alergických symptomů a dalších respiračních onemocnění. Při správném používání a péči vám poskytne dlouhodobě spolehlivou službu. Inhalátor pracuje rychle, bezpečně a pohodlně, je vhodný pro všechny věkové kategorie. Přístroj používejte po proškolení lékařem nebo plicním terapeutem. Společně se svým lékařem nebo respiračním terapeutem můžete mít jistotu, že jste dostali nejefektivnější inhalační léčbu vašeho respiračního onemocnění.

Poznámka: Toto je zdravotnický prostředek. Používejte jej pouze podle pokynů svého lékaře a/nebo respiračního terapeuta. Před použitím se poraďte se svým lékařem nebo lékárníkem, zda jsou vaše léky vhodné a schválené k užívání formou inhalace. Typ, dávkování a režim užívání léků určí váš doktor nebo respirační terapeut.

- Před použitím si pečlivě přečtěte tento návod a ujistěte se, že jej máte stále k dispozici.

Jak funguje nebulizační jednotka

VAT – Technologie nastavení ventilu

Patentovaný nastavitelný ventil je schopen dodat množství mlžiny podle potřeb každého uživatele bez ohledu na viskozitu léčiva. VA technologie umožňuje nastavit množství mlžiny v rozmezí ≥ 0.1 - $0,3$ ml/min při konzistentní velikosti částic. Rychlost rozprašování může být nastavena uživatelem velmi jednoduchým způsobem bez



potřeby výměny dílů. Vyšší výkon, kdy je ventil plně otevřen, je vhodný pro vyšší viskozitu léků a uživatele s větší dýchací kapacitou. Nižší výkon s

uzavřeným ventilem bude vhodnější pro děti a kojence s nižší kapacitou dechu.

Jak funguje nosní myčka

Pro výplach nosních dutin připojte k inhalační jednotce nosní myčku. Stisknutím tlačítka na boku přístroje myčku aktivujete. Přístroj lze použít s fyziologickými (izotonické a hypertonické roztoky, teplá voda) nebo s léčivými roztoky. Tělo nosní myčky má dvě komory. Jednu pro nebulizační roztok a druhou pro sběr vrácených tekutin.

Jak funguje nosní odsávačka

Stlačený vzduch generovaný odsávačkou vytváří podtlak nasávající hlen do sběrné komory. Díky konstrukci duálního čerpadla, nebulizaci a sacímu čerpadlu poskytuje maximální hygienu, aby se zabránilo křížové infekci, a také prodlužuje životnost přístroje.

Poznámka: Toto zařízení splňuje ustanovení Evropské směrnice o zdravotních prostředcích 93/42/EHS ve znění směrnice 2007/47/ES a evropské normy EN 13544-1:2007 + A1:2009 Zařízení na respirační terapii – Část 1: Nebulizační systémy a jejich části.

Upozornění

Při používání rozprašovače dodržujte všeobecná bezpečnostní opatření. Toto zařízení používejte jen pro stanovený účel a užívejte léky pouze pod lékařským dohledem. Nepoužívejte přístroj na užívání anestetik nebo jako dýchací ventilátor.

Bezpečnostní upozornění:

Před použitím si přečtěte následující doporučení:

- Zabraňte styku přístroje s vodou – zabráníte tím úrazu elektrickým proudem.
- Neponořujte přístroj do žádné kapaliny.
- Nepoužívejte přístroj při koupání.
- Nedotýkejte se přístroje, pokud spadne do vody. Okamžitě jej odpojte ze sítě.
- Nepoužívejte přístroj, pokud má poškozenou jakoukoli část, hlavně napájecí kabel nebo zástrčku, nebo pokud byl ponořený do vody nebo vodou politý. Okamžitě zašlete přístroj na kontrolu nebo případnou opravu.
- Nepoužívejte přístroj v přítomnosti hořlavých plynů, kyslíku nebo aerosolů.
- Větrací otvory udržujte volné. Přístroj mějte vždy položený na tvrdém povrchu, aby nebyly otvory blokovány.
- Pokud se stane cokoli mimořádného, nesnažte se přístroj používat, dokud nebude zkontrolován a opravený.
- Nenechávejte přístroj bez dozoru, když je zapojen do sítě.

- Během užívání přístroj nenaklánějte, ani jím netřeste.
- Po každém použití, před plněním a při čištění odpojte přístroj ze sítě.
- Používejte pouze příslušenství doporučené výrobcem.
- Nedotýkejte se přístroje ani napájecího kabelu mokřkýma rukama.
- Po použití odpojte přístroj ze zásuvky.
- Přístroj nerozebírejte ani se jej nepokoušejte opravit.
- Nepoužívejte přístroj v rámci anestetických dýchacích přístrojů nebo dýchacích ventilátorů.
- Používejte pouze příslušenství a náhradní díly doporučené společností Rossmax.
- Zapojte zařízení do zásuvky s příslušným napětím. Nepřetěžujte elektrické zásuvky ani nepoužívejte prodlužovací napájecí kabely.

Provozní podmínky

- Mikrobiální kontaminace: k předejití riziku nakažlivé infekce se doporučuje pouze osobní použití veškerého příslušenství.
- Před každým použitím zkontrolujte zařízení a všechny jeho části. Pokud je poškozeno nebo znehodnoceno, okamžitě jej vyměňte.
- Pokud je přístroj používán dětmi nebo invalidy, důrazně se doporučuje dohled dospělé osoby.
- Udržujte oči mimo dosah výstupní mlhy.
- Nepoužívejte tento přístroj během řízení auta.
- V případě jakýchkoli abnormalit ihned přestaňte přístroj používat.
- Nepoužívejte přístroj, pokud je vzduchová trubka přehnutá, prasklá nebo jinak poškozená.
- Během používání neprovádějte servis ani údržbu.
- Hadičky a/nebo AC adaptér nepoužívejte k jinému, než k uvedenému účelu. Hrozí riziko uškrcení.
- Výrobce nenese odpovědnost za nevhodné použití přístroje.
- Správnou funkci zařízení může ovlivnit elektromagnetické rušení způsobené nefunkčním televizorem, rádiem atd. Pokud k tomu dojde, přemístěte zdroj rušení od zařízení nebo jej zapojte do jiné zásuvky.
- Do kompresoru nevkládejte žádné předměty.

Podmínky pro skladování

- Neskladujte přístroj při vysokých teplotách, vysoké vlhkosti a chraňte jej před přímým slunečním zářením.
- Pokud přístroj nepoužíváte, odpojte jej ze sítě.
- Některé části přístroje jsou malé a mohly by být spolknuty dětmi, což by mohlo vést k jejich udušení. Uchovávejte přístroj mimo dosah dětí.

- Zařízení a jeho části skladujte na čistém místě, aby nedošlo k infekci.

Čištění zařízení

- Před každým použitím zkontrolujte filtr, inhalátor, náustek a další součásti přístroje. Špinavé nebo opotřebované díly vyměňte.
- Nenamáčejte přístroj do vody, mohlo by dojít k jeho poškození.
- Před čištěním odpojte přístroj z elektrické sítě.
- Vyčistěte všechny součásti po každém použití podle pokynů v tomto návodu.
- Po každém použití zlikvidujte zbytky léků ze zásobníku na léky. Při každém použití přístroje dávejte nové léčivo.
- Neukládejte vzduchovou trubici vlhkou nebo se zbytky léků. To by mohlo vést k infekci v důsledku bakterií.
- Abyste předešli možnému riziku infekce z kontaminovaných čisticích / dezinfekčních roztoků, vždy pro každý čisticí cyklus připravte čerstvý roztok a po každém použití jej zlikvidujte.
- Kontaminované zařízení musí být před čištěním důkladně vydezinfikováno.
- K dezinfekci zařízení a jeho částí nepoužívejte gravitační autokláv, dezinfekci plynem EOG nebo nízkoteplotní plazmový sterilizátor.
- Při dezinfekci jednotlivých částí přístroje pomocí vyvaření se ujistěte, že jsou díly rozebrány, a že je v nádobě dostatek vody k úplnému ponoření každé jednotlivé části, přičemž dbejte na to, aby se části nedostaly do přímého kontaktu se dnem hrnce.
- Pro dosažení maximální hygieny provádějte čištění po každé aplikaci, abyste zabránili křížové infekci a prodloužili životnost zařízení.
- K čištění a/nebo odpojení jednotky nepoužívejte žádné tvrdé předměty, aby nedošlo k poškození.
- K sušení zařízení nebo jeho částí nepoužívejte mikrovlnnou troubu, sušičku nádobí nebo vysoušeč vlasů.

Inhalační jednotka: Použití

- **Pentamidin není schválený lék pro použití s tímto zařízením.**
- Když je zásobník na léky prázdný, nesnažte se přístroj používat.
- Maximální množství léku je 5 ml, nádoba na léky **nesmí být přeplněná.**
- Tento produkt by se neměl používat u pacientů, kteří jsou v bezvědomí, spí, jsou ospalí nebo nejsou schopni spontánně dýchat.

- Abyste se vyhnuli ulpění zbytků léčiva na obličeji, ujistěte se, že jste očistili pacientovi obličej po sundání masky.

Nosní myčka: Použití

- Pokud je jednotka používána pro terapeutické proplachování, musí být podávání léků předepsáno nebo doporučeno vaším lékařem s ohledem na typ léku, dávku a délku indikované léčby.
- Nosní myčka by měla být používána s fyziologickým solným roztokem. Kohoutková voda se nedoporučuje.
- Nepoužívejte nosní myčku s pneumatickým zařízením při koupeli nebo sprše.
- Do komory na tekutinu nepřidávejte více než 20 ml fyziologického roztoku.
- Do konektoru nosní hadičky nevkládejte žádné předměty.

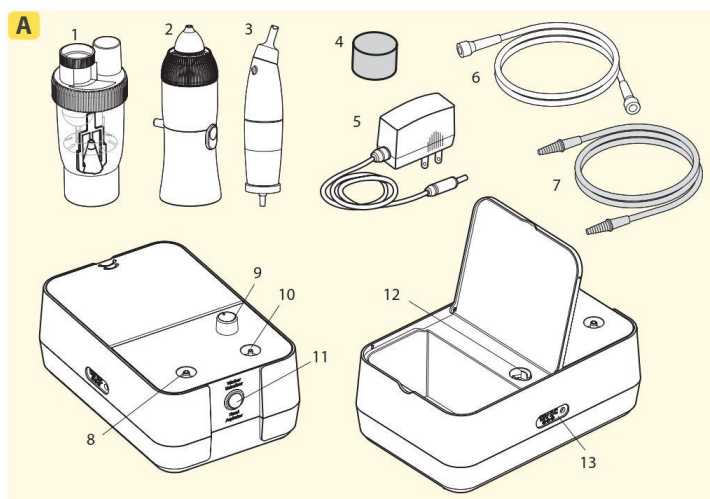
Nosní odsávačka: Použití

- Nosní odsávačka by se měla používat výhradně k odstranění nosního hlenu. Nelze ji použít pro jakýkoliv jiný účel.
- Nezakrývejte otvory na spodní a/nebo boční straně nosní odsávačky.
- Pokud si všimnete vyrážky nebo zarudnutí uvnitř nebo kolem nosu během nebo po použití zařízení nebo čehokoli neobvyklého během používání, přestaňte přístroj používat a poraďte se s lékařem.
- Nepřipojujte nosní odsávačku k žádnému jinému zařízení.

Lékařské upozornění

Tento návod na použití a přístroj nejsou náhradou za poradenství poskytnuté lékařem nebo zdravotnickým personálem. Nepoužívejte zde uvedené informace nebo přístroj na diagnostiku nebo léčbu zdravotních problémů nebo na získání předpisu na léky. Pokud máte nebo se domníváte, že máte, nějaký zdravotní problém, ihned kontaktujte svého lékaře. Přístroj řádně funguje za předpokladu, že se používá 2ml léků 2krát denně po dobu 8 minut, 15 ml solného roztoku 2krát denně po dobu 5 minut a odsávání 6krát denně po dobu 3 minut při pokojové teplotě (25 °C). Trvanlivost přístroje se může lišit v závislosti na prostředí, ve kterém je přístroj používán.

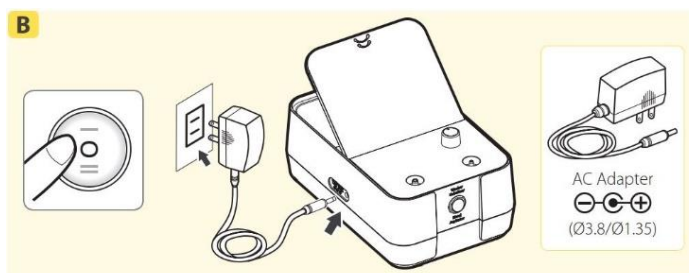
- | | |
|-----------------------------|--------|
| • Hlavní jednotka | 5 let |
| • Vzduchové hadice, Náustek | 1 rok |
| • Nebulizační jednotka | 1 rok |
| • Vzduchový filtr | 60 dní |
| • Nosní myčka | 1 rok |
| • Masky pro děti a dospělé | 1 rok |
| • Nosní odsávačka | 1 rok |



A) Popis částí přístroje

- | | |
|--------------------------------|-----------------------------|
| 1. Nebulizátor | 8. Vývod vzduchu |
| 2. Nosní myčka | 9. Regulátor podtlaku |
| 3. Nosní odsávačka | 10. Přívod vzduchu |
| 4. Vzduchové filtry | 11. Vypínač |
| 5. AC adaptér | 12. Zásuvka vzduchový filtr |
| 6. Průhledná vzduchová trubice | 13. Vstup na AC adaptér |
| 7. Odsávací vzduchová trubice | |

B) Použití AC adaptéru



1. Zkontrolujte, zda je hlavní vypínač v poloze „OFF“.
2. Propojte AC adaptér se vstupem pro AC adaptér na levé straně přístroje.
3. Zapojte AC adaptér s požadovaným napětím do zásuvky.
4. Stiskněte hlavní vypínač do polohy „ON“.

Instrukce k použití

Před prvním použitím nebulizátoru nebo po jeho delším skladování postupujte podle pokynů k čištění v této příručce v části „Čištění zařízení“.

Poznámka: Před čištěním, montáží a před každým použitím nebo po něm vždy odpojte kompresor a ujistěte se, že je vypínač v poloze „OFF“.

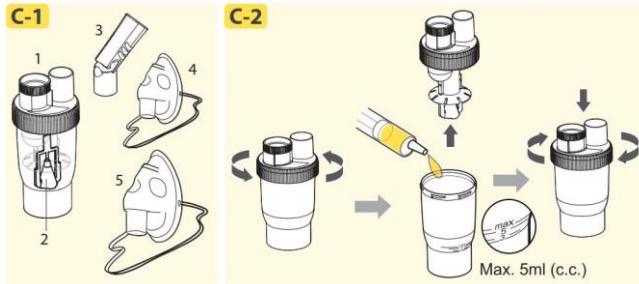
Obsluha inhalační jednotky

Umístěte zařízení na rovný a stabilní povrch v dosahu. Před použitím se ujistěte, že je hlavní

vypínač v poloze „OFF“. Po každém použití:

1. Odpojte zařízení od zdroje napájení
2. Nechte přístroj zcela vychladnout
3. Opatrně odpojte vzduchovou hadici od nebulizéru a vylijte zbývající léky.
4. Dodržujte postupy čištění uvedené v této příručce.

Poznámka: Po každém použití se doporučuje 30minutový interval.

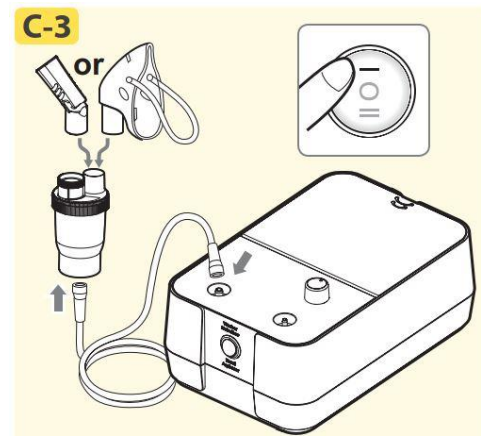


C1) Popis částí přístroje

- | | |
|----------------------|------------------|
| 1. Nebulizátor | 4. Dětská maska |
| 2. Nádobka s tryskou | 5. Dospělá maska |
| 3. Šikmý náustek | |

C2) Sestavení nebulizátoru

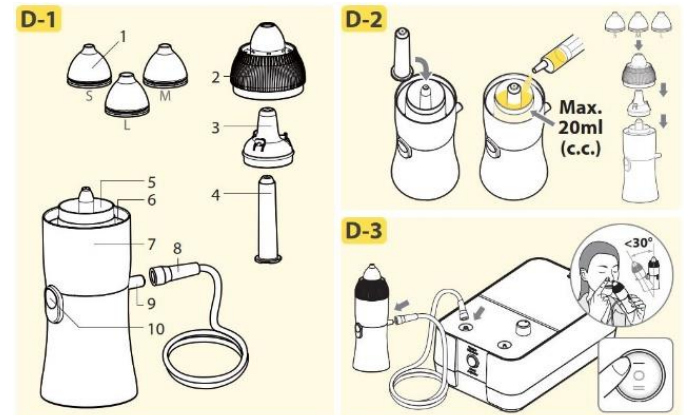
1. Jemně otočte a vytáhněte víko nebulizátoru nahoru. Přístroj rozdělte na dvě části (kelímek a kryt na léky).
2. Ujistěte se, že je rozprašovač správně nainstalován na horním krytu. Tryska uvnitř lékovky se zasune do trubice rozprašovače.
3. Do kelímku s léky přidejte předepsané množství léku.
4. Znovu sestavte soupravu nebulizátoru opatrným otočením nádobky na léky a krytu směrem k sobě. Ujistěte se, že obě části pevně sedí.
5. Připojte jeden konec vzduchové hadičky ke konektoru vzduchového vývodu označeným „Washer Nebulizer“ na levé straně kompresoru druhý konec ke konektoru vzduchové hadičky na základně rozprašovače.



C3) Provoz nebulizační sady

Soupravu nebulizátoru lze naklonit až do úhlu 45°. Pokud je úhel větší, nevznikne žádný aerosol.

1. Připojte šikmý náustek nebo masku na horní část sady nebulizátoru.
2. Kapacita lékovky je 2–5 ml.
3. Přeplňte hlavní vypínač do polohy „Washer Nebulizer“.
4. Po spuštění kompresoru začíná nebulizace a vzniká aerosol. Vdechněte lék a vydechněte přes sadu nebulizátoru.



D Nosní myčka

D1) Popis produktu

1. Nosní adaptér se silikonovou špičkou (S/M/L)
2. Horní kryt
3. Separátor
4. Rozprašovač
5. Nebulizační komora na tekutinu (Max. 20 ml/c.c.)
6. Sběrná komora na vrácenou tekutinu
7. Ergonomické tělo nebulizátoru
8. Vzduchové hadice k nebulizátoru
9. Konektor nosní myčky
10. Tlačítko pro zapnutí

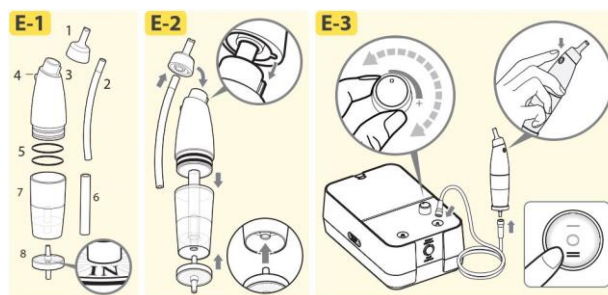
D2) Sestavení nosní myčky

1. Vyberte si nejvhodnější nosní adaptér se silikonovou špičkou (S/M/L), který odpovídá velikosti vaší nosní dírky a vložte jej do horního krytu.
2. Vložte rozprašovač do středové trysky a ujistěte se, že je rozprašovač správně usazen na místo.
3. Nalijte roztok (10 – 15 ml, max. 20 ml/c.c.) do vnitřní komory pro tekutinu. Pro každou aplikaci použijte vždy čerstvý roztok.
4. Vraťte oddělovač a horní kryt zpět.
5. Připojte jeden konec vzduchové hadičky ke konektoru vzduchového vývodu označeným „Washer Nebulizer“ na levé straně kompresoru a druhý konec ke konektoru nosní myčky.
6. Ujistěte se, že jsou všechny díly správně vloženy a vzájemně spojeny.

D3) Obsluha nosní myčky

Při používání se doporučuje udržovat nosní myčku rovně nebo ji naklonit pod úhlem max. 30°. Pokud je úhel větší, může zpětná tekutina z nosu kapat mimo zařízení.

1. Otočte hlavní vypínač do polohy „Washer“.
2. Umístěte zařízení blízko nosu a jemně vložte nosní adaptér do jedné nosní dírky.
3. Během aplikace je vhodné přitlačit prst na druhou nosní díрку a nechat ji ucpanou.
4. Při nádechu spusťte nosní myčku přidržím spouštěcího tlačítka a před výdechem jej uvolněte. V této fázi, abyste pomohli vypudit hlen, jemně foukněte ošetřenou nosní dírkou přímo do nosní myčky.
5. Opakujte výše uvedené kroky s druhou nosní dírkou a snažte se rovnoměrně rozdělit roztok mezi dvě nosní dírky. Kdykoli je to nutné, přerušete nebulizaci, abyste se vysmrkali.
6. Při použití u dětí nebo zdravotně postižených osob, nebo při výskytu problémů s koordinací různých kroků popsaných v bodě č. 4, doporučujeme střídavou aplikaci nosními dírkami, každou asi 20 sekund, s pauzami pro vypuzení hlenu.
7. Pokud se zařízení používá pro terapeutické proplachování, je dobré si před aplikací aerosolu vypláchnout nos fyziologickým roztokem. To pomůže dosáhnout efektivnější distribuci léčiva po nosní sliznici.



E) Nosní odsávačka

E1) Popis produktu

- | | |
|------------------------|------------------------|
| 1. Silikonová špička | 5. O-kroužek |
| 2. Silikonová trubička | 6. Silikonová trubička |
| 3. Horní kryt | 7. Sběrná komora |
| 4. Otvor | 8. Filtr |

E2) Sestavení nosní odsávačky

1. Vložte filtr označenou stranou „IN“ do konektoru vzduchové hadičky na základně nosní odsávačky.
2. Ujistěte se, že je O-kroužek správně umístěn.
3. Připojte jeden konec vzduchové hadičky modré barvy ke konektoru vzduchového vývodu označeným „Nasal Aspirator“ na pravé straně inhalační jednotky a druhý konec ke konektoru vzduchové trubice a ujistěte se, že pevně drží.

E3) Obsluha nosní odsávačky

Suchý a velmi hustý hlen uvnitř nosu lze rozpustit fyziologickým roztokem. Před použitím nosní odsávačky se doporučuje použít nosní myčku, která pomůže odstranit nosní hlen a sekret.

1. Otočte hlavní vypínač do polohy „Nasal Aspirator“.
 2. Pro aktivaci aspirace umístěte ukazováček přes otvor na nosní odsávačce.
 3. Nastavte úroveň vakua otáčením regulátoru podtlaku a zkontrolujte, zda jednotka vytváří podtlak bez jakéhokoli úniku a zda se úroveň vakua mění při aktivaci regulátoru vakua.
- Poznámka: Pro vyšší vakuum otočte regulátorem vakua ve směru hodinových ručiček „+“. Pro nižší úroveň otočte proti směru hodinových ručiček „-“.
4. Silikonovou špičku jemně zasuňte do jedné z nosních dírek. Pro každou nosní díрку použijte odsávačku 4krát po dobu 3 vteřin.

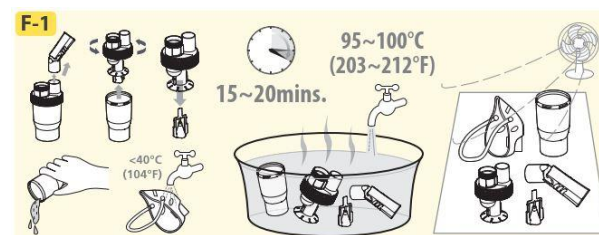
Pozor:

- Před použitím nosní odsávačky ji vyzkoušejte na ruce, abyste zjistili, zda odsávání funguje.
- Nosní odsávačka je vhodná pro dítě. Udržujte své dítě v pohodlné poloze a ujistěte se, že má zvednutou hlavu.
- Při používání držte odsávačku ve vzpřímené poloze s prstem na horním otvoru. Pokud je tryska uvnitř jednotky přeplněná nasátým hlenem, nádobku vyprázdněte. Tím zabráníte vniknutí hlenu do odsávačky.
- Zařízení nenaklánějte ani nepokládejte nosní odsávačku na stůl, dokud není přístroj vypnutý.

F) Postupy čištění

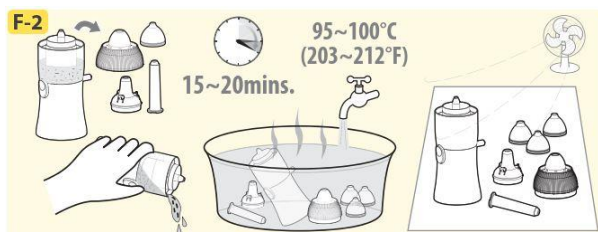
Při čištění nebo dezinfekci dílů dodržujte níže uvedená pravidla. Nedodržení těchto pravidel může vést k poškození, neúčinné nebulizaci či odsávání nebo k infekci.

Před použitím nebo po každém ošetření vám výrobce doporučuje vyčistit a/nebo dezinfikovat jednotku. Před jakýmkoli čištěním se ujistěte, že je hlavní vypínač nebulizéru přepnut do polohy „OFF“ a zařízení je odpojeno od zdroje napájení. Po každém použití odpojte vzduchové hadičky od soupravy nebulizátoru/nosní myčky/nosní odsávačky a zařízení nebulizátoru a rozeberte části popsané níže.



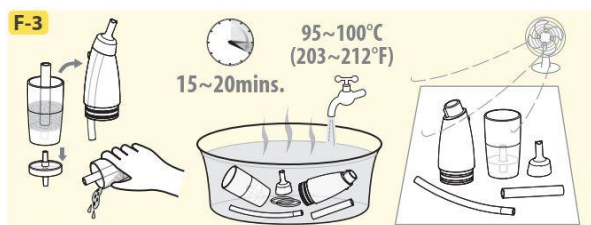
F1) Souprava nebulizátoru

1. Soupravu nebulizátoru jemně otočte a vytáhněte horní kryt. Nebulizátor oddělte a otevřete.
2. Po každém použití vždy zlikvidujte zbývající léky v nádobce na léky.



F2) Nosní myčka

1. Odpojte nosní adaptér, horní kryt, separátor a rozprašovač.
2. Po každém použití zlikvidujte roztoky ve sběrné komoře na vrácené tekutiny.



F3) Nosní odsávačka

1. Oddělte silikonovou špičku s hadičkou, horní kryt a filtr.
2. Po každém použití zlikvidujte hlen ve sběrné komoře.

Sanitace

Dezinfikujte a opláchněte každou část čistou teplou vodou (asi 40 °C) s jemným prostředkem na mytí nádobí (neabrazivní). Po vyčištění nechte díly vyschnout v otevřeném, čistém prostředí.

Dezinfekce

Příslušenství, které lze dezinfikovat, je nebulizátor, náustek, nosní myčka a nosní odsávačka. Můžete si vybrat jednu z níže popsaných metod.

Metoda A: omyjte běžným (bakteriálně-germicidním) dezinfekčním prostředkem. Při ředění pečlivě postupujte podle pokynů výrobce dezinfekčního prostředku.

Metoda B: vařte každou z částí ve vodě po dobu 15-20 minut, je lepší použít demineralizovanou nebo destilovanou vodu, aby se zabránilo usazování vápníku.

Toto čištění je efektivní pouze v případě, že čištěné části byly již dříve dezinfikovány.

Po vyčištění nechte díly oschnout v otevřeném, čistém prostředí.

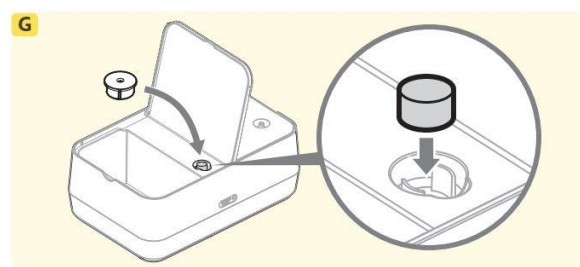
Poznámka:

- Při prvním čištění nebo po delším skladování vyčistěte důkladně všechny části zařízení kromě vzduchových trubic. Souprava nebulizátoru je vhodná do myčky nádobí.
- Masku pro dospělé a děti lze prát pouze při teplotě < 40 °C (104 °F).
- Nikdy nečistěte benzinem, ředidlem nebo hořlavými chemikáliemi.
- Po umytí běžným dezinfekčním prostředkem masku opláchněte čistou teplou vodou a před použitím důkladně osušte.

Čištění kompresoru

Kompresor denně otírejte měkkým hadříkem.

Poznámka: Jakákoli jiná forma čištění nebo čistících prostředků může poškodit povrchovou úpravu zařízení.



G) Výměna vzduchového filtru v nebulizátoru

Vzduchový filtr je důležité vyměnit přibližně ve chvíli, kdy zežedne. Doporučený interval výměny je každé 2 měsíce.

1. Otevřete kryt vzduchového filtru jemným tahem nahoru.
2. Použitý filtr vyjměte a vyhoďte.
3. Vložte nový vzduchový filtr.
4. Bezpečně uzavřete kryt vzduchového filtru.

Poznámka:

- Vzduchové filtry nelze čistit ani mýt.
- Lze použít pouze vzduchové filtry NK1000. Nenahrazujte jiným materiálem.
- Neprovazujte nebulizátor bez vzduchového filtru.
- Nevystavujte vzduchový filtr přímému slunečnímu záření, protože by se vlivem stárnutí snížil jeho výkon.
- Před vložením nového filtru do zařízení zkontrolujte jeho čistotu.

Výměna filtru v Nosní odsávačce

Filtr v nosní odsávačce se doporučuje vyměnit pro každého nového uživatele, nebo pokud dojde k přetečení nebo nasycení filtru. Filtr by měl být také vyměněn v případě, že zařízení používá jiná osoba, jejíž riziko kontaminace není známo.

Poznámka:

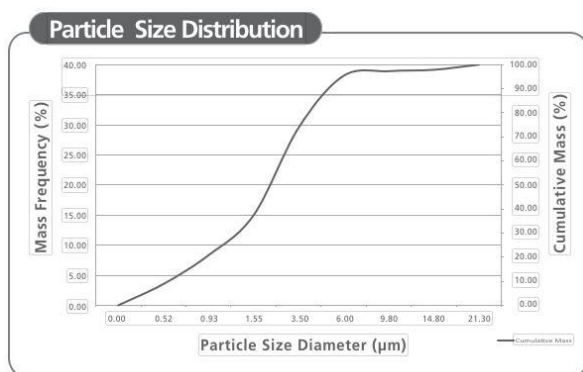
- Filtr nelze umýt, dezinfikovat ani sterilizovat.
- Nepoužívejte nosní odsávačku bez filtru, mohlo by dojít k jejímu poškození. Z bakteriologického hlediska se stává pro uživatele nebezpečným.

- Tento filtr nenahrazujte žádným jiným materiálem. Náhrada může vést ke kontaminaci nebo ke slabému výkonu. Používejte pouze originální filtry Rossmax.

Odstranění kondenzace ze vzduchové trubice

Pokud je ve vzduchové trubici na soupravě nebulizátoru nebo nosní myčce vlhkost nebo zbytky léků, řiďte se následujícími instrukcemi.

1. Ujistěte se, že vzduchová trubice je připojena k výstupu vzduchu na kompresoru.
2. Vyjměte vzduchovou hadičku ze sady nebulizátoru nebo nosní myčky.
3. Zapněte zařízení a pumpujte vzduch vzduchovou trubicí, abyste vlhkost vytlačili.



Příčiny možných problémů

Pokud se během používání přístroje objeví jakákoliv abnormalita, zkontrolujte a opravte dle následujících instrukcí. Pokud po kontrole níže popsaných podmínek zařízení stále nefunguje správně, doporučujeme vám poradit se s místním distributorem nebo autorizovaným servisním střediskem Rossmax.

Problém	Možná příčina/odstranění
Zařízení po zapnutí přístroje nepracuje.	Zkontrolujte připojení AC adaptéru k zásuvce.
Žádná nebulizace/odsávání nebo nedostatečná nebulizace/odsávání, když je zařízení zapnuté.	Zkontrolujte hlavní jednotku, zda není poškozena.
	Zkontrolujte, zda provozní tlak/podtlak odpovídá požadavku
	Zkontrolujte vzduchový filtr, v případě potřeby jej vyměňte.
	Zkontrolujte, zda není hadička ucpaná, zkroucená nebo zlomená.
	Ujistěte se, že vzduchová hadička je správně připojena ke kompresoru a sadě nebulizátoru /

	nosní myčce / nosní odsávačce. Zkontrolujte, zda jsou díly čisté. Pokud ne, proveďte čištění.
Inhalační souprava/Nosní myčka/Nosní odsávačka nepracuje	Zkontrolujte, zda je tryska správně umístěna v nebulizátoru/nosní myčce.
	Znovu namontujte každou jednotlivou část a ujistěte se, že je v dobrém stavu.
	Zkontrolujte, zda je v nádobce nebulizátoru lék.
	Ujistěte se, že souprava nebulizátoru není nakloněna pod větším úhlem, než 45° nebo že je odsávačka v horizontální poloze.
	Zkontrolujte, zda byl roztok správně nalit do komory pro tekutinu uvnitř nosní myčky.
	Zkontrolujte, zda bylo spouštěcí tlačítko zcela stisknuto.
Inhalační souprava je velmi teplá	Během používání kompresor nezakrývejte.
	Nepoužívejte zařízení v prostředí s teplotami vyššími než 40 °C.

Ochrana proti úrazu elektrickým proudem:

- Zařízení Třídy II.

Použité díly typu BF:

- Náustek, maska, nosní myčka a nosní odsávačka.



Ochrana proti škodlivému vniknutí vody a pevných částic:

- IP21

Stupeň bezpečnosti v přítomnosti hořlavých anestetik nebo kyslíku:

- Bez AP/APG (není vhodné pro použití v přítomnosti hořlavých anestetik nebo kyslíku)

Příslušenství (volitelně)

Název	Model č.	Materiál	Metoda dezinfekce: Vyvaření O: Použitelný, X: Nelze použít
Set nebulizační nádoby (N1 láhev + maska)	NB_AC_001_00	PP	O
Nebulizační nádoba (N1)	NB_AC_026_00	PP	O
Maska	NB_AC_021_00	PP	O
Maska pro dospělé	NB_AC_003_00	PVC	X
Maska pro děti	NB_AC_004_00	PVC	X
Vzduchová trubice (1,5M)	NB_AC_005_00	PVC	X
Vzduchové filtry (Ø15×10 mm) 5 ks	NB_AC_006_00	PU	X
Nosní myčka	NW1	PP + Silikon	O
Nosní odsávačka	NS1	PP + Silikon	O
Filtr (nosní odsávačka)	NB_AC_032_00	-	X
Vzduchová trubice (nosní odsávačka)	NB_AC_033_00	PVC	X

* Při vyvařování a mytí příslušenství dodržujte prosím dezinfekční metody.

Specifikace produktu

AC Adaptér	DC12V, 1A
Napájení	AC100~240V, 50~60Hz
Příkon	≤ 12 W
Hlučnost	≤ 60 dBA (1 metr od přístroje NK1000)
Rozsah tlaku kompresoru	≥ 16 psi (110 kPa)
Rozsah provozního tlaku	Nebulizační souprava: ≥ 8 psi (55 kPa) Nosní myčka: ≥ 9 psi
Rozsah provozního vakua	Nosní odsávačka: ≤ -450mmHg
Provozní rozsah průtoku	Nebulizační souprava: ≥ 3 lpm Nosní myčka: ≥ 4,2 lpm Nosní odsávačka: ≥ 5 lpm
Rozsah provozní teploty	10–40 °C (50–104 °F)
Rozsah provozní vlhkosti	≤ 90% RH
Rozsah provozního atmosférického tlaku	700–1060 hPa
Rozsah teploty při skladování	-4 °F–140 °F (-20 °C–60 °C)
Rozsah vlhkosti při skladování	≤ 90% RH
Rozměry (D x Š x V)	260 mm × 170 mm × 120 mm (10,24 × 6,69 × 4,72 palců)
Hmotnost	1540 g (bez příslušenství)
Objem zásobníku léčiva	5 ml (cc) souprava nebulizátoru
Kapacita komory na tekutinu	Max. 20 ml (cc) Nosní myčka
Velikosti silikonových špiček nosního adaptéru	L: 9 mm, M: 7,36 mm, S: 6,5 mm
Velikost částic (MMAD)	≤ 2,5 μm (Nebulizační souprava)
Průměrná hodnota nebulizace s plně otevřeným ventilem	≥ 0,3 ml/min (Nebulizační souprava) (0,9% solného roztoku)
Průměrná hodnota nebulizace se zavřeným ventilem	≥ 0,1 ml/min (Nebulizační souprava) (0,9% solného roztoku)
Průměrná hodnota nebulizace	≥ 3 ml/min (Nebulizační myčka) (0,9% solného roztoku)
Standardní příslušenství	Nebulizátor, nosní myčka, nosní odsávačka, vzduchová trubice průhledná, vzduchová trubice modrá, náustek, filtry (5 ks), dětská maska, dospělá maska, Filtr (1 ks), Nosní odsávačka
* Specifikace se mohou měnit bez předchozího upozornění.	
* Výkon se může lišit podle viskozity lékových suspenzí, viz. datové listy léků pro další podrobnosti.	

Informace o elektromagnetické kompatibilitě

1. Toto zařízení je třeba nainstalovat a uvést do provozu v souladu s poskytnutými informacemi v uživatelské příručce.

2. **VAROVÁNÍ:** Přenosné RF komunikační zařízení (včetně periferních zařízení, jako jsou anténní kabely a externí antény) by neměly být používány blíže než 30 cm (12 palců) k jakékoli části přístroje, včetně kabelů specifikovaných výrobcem. V opačném případě dojde ke snížení výkonu tohoto zařízení.

Pokud se použijí vyšší ÚROVNĚ TESTU IMUNITY, než jsou uvedeny v tabulce 9, minimální oddělovací vzdálenost může být snížena. Nižší minimální oddělovací vzdálenosti se vypočtou pomocí rovnice specifikované v 8.10.

Prohlášení výrobce – elektromagnetická odolnost

Inhalační jednotka NK1000 je určena pro použití v elektromagnetickém prostředí specifikovaném níže. Uživatel by se měl ujistit, že je používán v takovém prostředí.

Test imunity	Testovací úroveň IEC 60601	Úroveň shody	Elektromagnetické prostředí
Vedené RF IEC 61000-4-6	3 Vrms: 0,15 MHz – 80 MHz 6 Vrms: v ISM a radioamatérská pásma mezi 0,15 MHz a 80 MHz 80 % AM při 1 kHz	3 Vrms: 0,15 MHz – 80 MHz 6 Vrms: v ISM a radioamatérská pásma mezi 0,15 MHz a 80 MHz 80 % AM při 1 kHz	Přenosné a mobilní RF komunikační zařízení by nemělo být používáno blíže k žádné části přístroje včetně kabelů, než je doporučená vzdálenost vypočítaná z rovnice platné pro frekvenci vysílače. Doporučená oddělovací vzdálenost: $d = 1,2 \sqrt{P}$, $d = 1,2 \sqrt{P}$ 80 MHz až 800 MHz, $d = 2,3 \sqrt{P}$ 800 MHz až 2,7 GHz Kde P je maximální jmenovitý výstupní výkon vysílače ve wattch (W) podle výrobce vysílače a d je doporučená vzdálenost v metrech (m). V blízkosti zařízení označeného následujícím symbolem může docházet k rušení:
Vyzařované RF IEC 61000-4-3	10 V/m 80 MHz – 2,7 GHz 80 % AM při 1 kHz	10 V/m 80 MHz – 2,7 GHz 80 % AM při 1 kHz	

POZNÁMKA 1: Při 80 MHz a 800 MHz platí vyšší frekvenční rozsah.

POZNÁMKA 2: Tyto pokyny nemusí platit ve všech situacích. Je ovlivněno elektromagnetické šíření absorpcí a odrazem od struktur, předmětů a lidí.

Více informací o shodě zařízení s EMC lze získat na webových stránkách Rossmax: www.rossmax.com.



VAROVÁNÍ: Symbol na tomto produktu znamená, že se jedná o elektronický produkt a podle evropské směrnice 2012/19/EU musí být elektronické výrobky zlikvidovány ve vašem místním recyklačním středisku pro bezpečné zpracování.

Distributor pro ČR a SR:

cm-trade

CM Trade Via, s.r.o.
Jundrovská 618/31
624 00 Brno
Tel: +420 549 274 164
info@cm-trade.cz



Rossmax Swiss GmbH, Widnauerstrasse 1
CH-9435 Heerbrugg, Switzerland



CMC Medical Devices & Drugs S.L.
C/Horacio Lengo N° 18, CP 29006, Málaga, Spain

ISO CE
13485 1639

Verze: 12. 6. 2024